

ΠΕΡΙΓΡΑΦΗ

Το CHROMagar ORIENTATION χρησιμοποιείται για τη χρωματική διαφοροποίηση των παθογόνων της ουρογεννητικής οδού αλλά και άλλων κλινικών δειγμάτων με την *E. Coli* να δίνει κόκκινες αποικίες, την *Klebsiella* μεταλλικές μπλε, τον *Proteus mirabilis* διαυγής με καφέ άλω και τον *Enterococcus faecalis* γαλαζοπράσινες με γαλάζια άλω.

Έτσι κάνουμε εύκολη οπτική ανίχνευση καλλιιεργειών με μεικτή χλωρίδα.

ΑΡΧΗ ΤΗΣ ΜΕΘΟΔΟΥ

Οι πεπτόνες κρέατος παρέχουν άζωτο, βιταμίνες, μέταλλα και αμινοξέα απαραίτητα για την ανάπτυξη. Το εκχύλισμα ζύμης είναι η πηγή βιταμινών, ιδιαίτερα της ομάδας Β.

Τα χρωμογόνα υποστρώματα διασπώνται από ειδικά μικροβιακά ένζυμα που απελευθερώνουν αδιάλυτες έγχρωμες ενώσεις οι οποίες προσκολλώνται στη κυτταρική μεμβράνη των μικροβίων.

Το χλωριούχο νάτριο παρέχει βασικούς ηλεκτρολύτες για μεταφορά και ρυθμίζει την ωσμωτική ισορροπία του υλικού.

Το βακτηριολογικό άγαρ είναι ο παράγοντας στερεοποίησης.

ΣΥΝΘΕΣΗ	g/litre
Chromogenic mix	1,0
Peptone, yeast and extract	17,0
Agar	15,0

Εμφάνιση: Μπεζ ανοιχτό διαυγές

Τελικό pH 7.0 ± 0.2 στους 25 °C.

ΠΡΟΦΥΛΑΞΕΙΣ

Το CHROMagar™ ORIENTATION είναι in vitro εργαστηριακό διαγνωστικό υλικό και πρέπει να χειρίζεται μόνο από εξειδικευμένα άτομα του εργαστηρίου.

Το υλικό αυτό περιέχει πεπτόνες και εκχυλίσματα ζωικής προέλευσης. Τα πιστοποιητικά για την προέλευση και την υγιεινομική κατάσταση των ζώων δεν εγγυόνται πλήρως την απουσία μεταδιδόμενων παθογόνων παραγόντων. Γι' αυτό συνιστάται αυτά τα υλικά να αντιμετωπίζονται ως δυνητικώς μολυσματικά και με τήρηση των συνήθων μέτρων ασφαλείας (να μη λαμβάνονται από την πεπτική ή την αναπνευστική οδό).

Ο χειρισμός των τρυβλίων να γίνεται πάντα με γάντια και μέσα σε Laminar flow Class II, για να αποφεύγονται επιμολύνσεις κυρίως από σαπροφυτικούς μύκητες.

Εάν το τρυβλίο είναι ραγισμένο ή το σακουλάκι τρύπιο, μη το χρησιμοποιήσετε.

Μη χρησιμοποιείτε τα τρυβλία εάν παρουσιάζουν ενδείξεις μικροβιακής μόλυνσης.

Το πάχος του άγαρ πρέπει να είναι 4 - 5 mm και το υλικό χωρίς ρωγμές, ξηρότητα ή άλλα σημεία αλλοίωσης.

Μετά την ημερομηνία λήξεως το υλικό είναι ακατάλληλο για χρήση.

Σε περίπτωση επαφής με το δέρμα πλένουμε αμέσως με άφθονο νερό και σαπούνι.

Τα θετικά δείγματα πρέπει να καταστρέφονται σύμφωνα με τους κανόνες υγιεινής που προβλέπονται για τη διαχείριση μολυσματικών δειγμάτων.

ΣΥΝΘΗΚΕΣ ΑΠΟΘΗΚΕΥΣΗΣ ΚΑΙ ΜΕΤΑΦΟΡΑΣ

Τα τρυβλία πρέπει να φυλάσσονται στους 2 – 8 °C μέσα στη συσκευασία τους μέχρι τη στιγμή της χρήσης τους.

Παρατεταμένη φύλαξη σε θερμοκρασία κάτω των 2 °C δημιουργεί αρκετή υγρασία μέσα στο υλικό με κίνδυνο επιμόλυνσης. Η κατάψυξη ακόμα και στιγμιαία, καταστρέφει το υλικό. Επίσης αποφεύγεται την υπερβολική θέρμανση.

Τα τρυβλία είναι δυνατόν να χρησιμοποιηθούν μέχρι την ημερομηνία λήξης που αναγράφεται στην ετικέτα.

Εάν ανοίξετε την αεροστεγή συσκευασία του τρυβλίου κατά λάθος, μπορείτε να το φυλάξετε στο ψυγείο για 5 – 7 μέρες αφού το σφραγίσετε με παραφίλμ η με σακουλάκι.

Για την μεταφορά οι μελέτες σταθερότητας μας έδειξαν ότι τα τρυβλία μπορούν να παραμείνουν στους 6 - 25 °C για 5

ημέρες ή στους 25 - 40 °C για 48 ώρες, χωρίς να επηρεαστεί η απόδοση του προϊόντος.

ΤΡΟΠΟΣ ΧΡΗΣΗΣ

Το μολυσματικό υλικό πρέπει να φτάσει γρήγορα στο εργαστήριο χωρίς καθυστέρηση και να προστατεύεται από υπερβολική ζέση και κρύο. Εάν πρόκειται να υπάρξει καθυστέρηση στην επεξεργασία, το δείγμα πρέπει να εμβολιαστεί σε κατάλληλο μέσο μεταφοράς και να διατηρηθεί στους 2- 8 °C μέχρι τον ενοφθαλμισμό του.

Αφήστε τα τρυβλία να ζεσταθούν σε θερμοκρασία δωματίου. Η επιφάνεια του άγαρ πρέπει να είναι στεγνή πριν τον εμβολιασμό.

Ενοφθαλμίστε το δείγμα σε μία άκρη του τρυβλίου και στη συνέχεια κάνετε διαδοχικές επιστρώσεις με τον κρίκο σε παράλληλες γραμμές με σκοπό να δημιουργήσετε μεμονωμένες αποικίες

Επιώστε τα τρυβλία αερόβια στους 35 - 37 °C για 18 έως 24 ώρες.

ΕΡΜΗΝΕΙΑ ΤΩΝ ΑΠΟΤΕΛΕΣΜΑΤΩΝ**Gram(-) αρνητικά Βακτηρίδια:**

Escherichia coli > κόκκινες – κεραμιδί αποικίες.

Klebsiella, *Enterobacter*, *Citrobacter*, *Serratia* > μπλε αποικίες μερικές με ροζ άλω.

Proteus, *Morganella*, *Providencia* > άχρωμες – μπεζ αποικίες με καφέ άλω.

Proteus vulgaris > μπλε αποικίες με καφέ άλω.

Pseudomonas > κίτρινες αποικίες με πράσινο χρώμα στο υλικό.

Acinetobacter > κρεμ αποικίες.

Stenotrophomonas > άχρωμες αποικίες.

Gram(+) θετικοί κόκκοι:

Enterococcus > μικρές μπλε-γαλάζιες αποικίες με γαλάζια άλω.

S. aureus > χρυσαφί αδιαφανής μικρές αποικίες.

S. epidermidis > κρεμ διακριτές αποικίες.

S. saprophyticus > ροζ αδιαφανής μικρές αποικίες.

Strep B > γαλάζιες αποικίες.

Candida albicans > κρεμ διακριτές αποικίες.

ΠΕΡΙΟΡΙΣΜΟΙ ΤΗΣ ΜΕΘΟΔΟΥ

Ορισμένα στελέχη *E. coli* μπορεί να παρουσιάσουν απαλό ροζ έως άχρωμο χρώμα στις αποικίες τους.

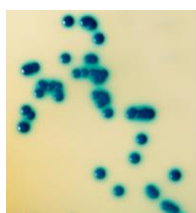
Η τελική ταυτοποίηση μπορεί να απαιτήσει επιπλέον δοκιμές όπως βιοχημικές ή ανοσολογική δοκιμή (συγκόλληση λατέξ).

ΓΕΝΙΚΑ ΧΑΡΑΚΤΗΡΙΣΤΙΚΑ ΠΟΙΟΤΙΚΟΥ ΕΛΕΓΧΟΥ

Μικρόβιο	Ανάπτυξη /χρώμα αποικίας
<i>Escherichia coli</i> ATCC® 25922	Κόκκινες – κεραμιδί
<i>Enterococcus faecalis</i> ATCC® 29212	Γαλαζοπράσινες με γαλάζια άλω
<i>Proteus mirabilis</i> ATCC® 14153	Άχρωμες – μπεζ με καφέ άλω
<i>Klebsiella pneumoniae</i> ATCC® 13883	Μπλε μεταλλικό
<i>Pseudomonas aeruginosa</i> ATCC® 27853	Κίτρινο - μπλε με πράσινο υλικό
<i>Citrobacter freundii</i> ATCC®8090	Μπλε μεταλλικό με κόκκινη άλω
<i>Staphylococcus aureus</i> ATCC® 25923	Κίτρινο ανοιχτό
<i>Staphylococcus saprophyticus</i> ATCC® 15305	Ροζ ανοιχτό
<i>Streptococcus agalactiae</i> ATCC® 13813	Ανοιχτό μπλε
<i>Candida albicans</i> ATCC® 10231	Λευκό κρεμώδες



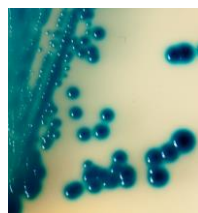
Escherichia coli



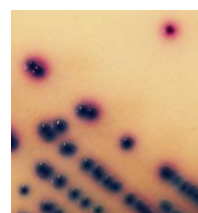
Enterococcus faecalis



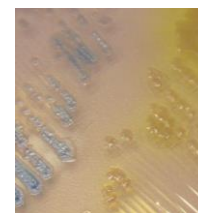
Proteus mirabilis



Klebsiella pneumoniae



Citrobacter



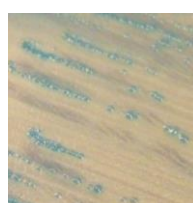
Pseudom. Aeruginosa



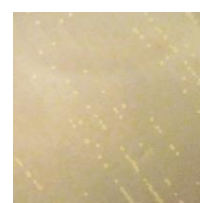
Staphylococcus aureus



Staphylococcus Saprophyticus



Streptococcus agalactiae



Candida albicans

ΑΠΟΡΡΙΨΗ ΤΟΥ ΥΛΙΚΟΥ ΣΤΑ ΑΠΟΒΛΗΤΑ

Τα υλικά που δεν παρουσιάζουν καμία ανάπτυξη μπορεί να θεωρηθούν ως μη επικίνδυνα απόβλητα και να απορρίπτονται ανάλογα.

Τα υλικά που παρουσιάζουν ανάπτυξη αποικιών πρέπει να απορρίπτονται σύμφωνα με τις οδηγίες για μολυσματικά ή δυνητικός μολυσματικά απόβλητα.

Το εργαστήριο είναι υπεύθυνο για τη σωστή διαχείριση των μολυσματικών αποβλήτων σύμφωνα με τη φύση και το βαθμό επικινδυνότητάς τους και πρέπει να τα διαχειρίζεται και να τα απορρίπτει (ή να αναθέτει τη διαχείριση και απόρριψή τους) σύμφωνα με τους εκάστοτε ισχύοντες κανονισμούς.

ΠΡΟΔΙΑΓΡΑΦΕΣ

CHROMagar ORIENTATION - GR/CA01/GRM5/O/76 - **CE**

ΕΙΔΟΣ	ΚΩΔΙΚΟΣ	ΣΥΣΚΕΥΑΣΙΑ	ΦΥΛΑΞΗ	ΧΡΟΝΟΣ ΖΩΗΣ
Τρυβλίο 9cm	010030	10 τεμάχια	2 – 8 °C	3 μήνες
Τρυβλίο 6cm	050030	10 τεμάχια	2 – 8 °C	3 μήνες

Παράγεται στην Ελλάδα από την εταιρεία Bioprepare σύμφωνα με τον κανονισμό (ΕΕ) 2017/746.

ΒΑΣΙΚΟ UDI-DI: 5212037714010402WH. EDMA: (14 01 04 02) Chromogenic ID Media (Plates).

Η εταιρεία Bioprepare έχει πιστοποιηθεί σύμφωνα με τα πρότυπα: EN ISO 9001:2015 / ΕΛΟΤ EN ISO 13485:2016 ΔΥ8δ/1348/2004.

ΒΙΒΛΙΟΓΡΑΦΙΑ

(1) Merlino, J. et al. 1996. Evaluation of CHROMagar Orientation for Differentiation and Presumptive Identification of Gram-Negative Bacilli and Enterococcus Species, J.C.M. 34: 1788-1793. (2) Samra, Z. et al. 1998. Evaluation of Use of a New Chromogenic Agar in Detection of Urinary Tract Pathogens. J.C.M. 36: 990-994.

ΣΤΟΙΧΕΙΑ ΚΑΤΑΣΚΕΥΑΣΤΗ IN VITRO



Γ. ΠΑΠΑΝΙΚΟΛΑΟΥ & ΣΙΑ Ε.Ε.

ΠΑΡΑΓΩΓΗ ΜΙΚΡΟΒΙΟΛΟΓΙΚΩΝ ΑΝΤΙΔΡΑΣΤΗΡΙΩΝ

Ποταμού 5 ΒΙΟ ΠΑ ΚΕΡΑΤΕΑΣ - ΑΤΤΙΚΗ ΤΚ 19001

Τ.Θ. 4893 - Τηλ.: 2299 0 66113 Φαξ: 2299 0 66112.

E-mail: bioprep1@otenet.gr www.bioprepare.gr